



Ecomat 6

Geräteblatt
Pelletofen

DE

Zeichenerklärung



Die wichtigsten Hinweise sind mit der Überschrift **WARNUNG** versehen. Die mit der Überschrift **WARNUNG** versehenen Hinweise weisen auf die **ernsthafte Gefahr der Beschädigung des Heizgeräts bzw. auf Verletzung** hin.



Der mit der Überschrift **Hinweis** versehene Vermerk weist auf die mögliche Beschädigung Ihres Heizgeräts hin.



Der mit der Überschrift **Wichtig** versehene Vermerk weist auf wichtige Informationen für den Betrieb Ihres Heizgeräts hin.

DE



Ein Vermerk als solcher weist Sie ganz allgemein auf wichtige Informationen für den Betrieb Ihres Heizgeräts hin.

Inhalt

1. Technische Daten	1
2. Maßbild	2
3. Reinigungsarbeiten	3
3.1. Reinigen der Oberfläche	3
3.2. Reinigen der Glasscheibe	3
3.3. Aufforderung am Display „Brennraum reinigen“ Fehler F040	3
3.4. Reinigung vom Brenner-min. wöchentlich	3
4. Wartungsarbeiten	5
4.1. Pelletsbehälter reinigen-jährlich	5
4.2. Reinigung der Rauchgaszüge	6
5. Ersatzteilübersicht	8
5.1. Ganze Aufstellung Ecomat 6 (ohne Verkleidungsteile)	8
5.2. Ganze Aufstellung Ecomat 6	10
5.3. Detail A1	11
6. Schaltplan	12
7. Kachelmontage	14

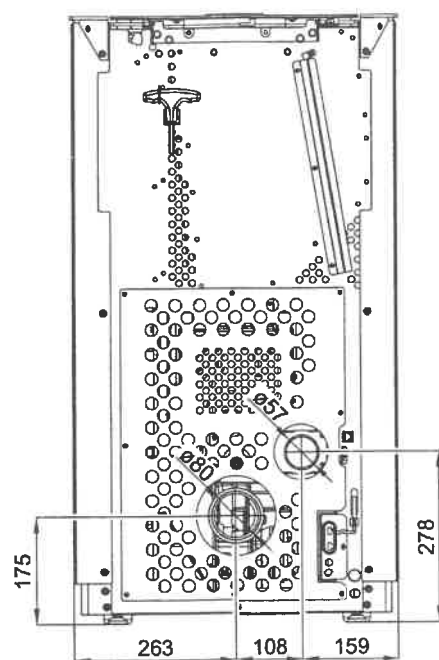
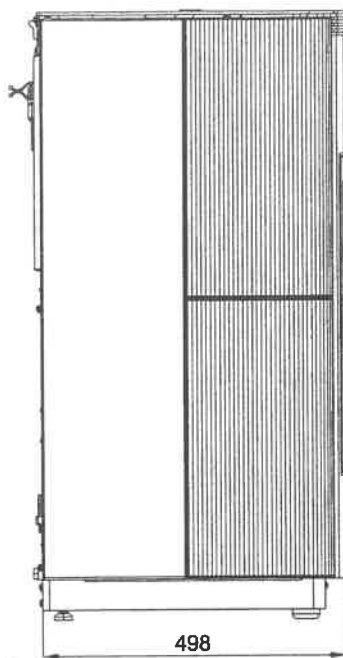
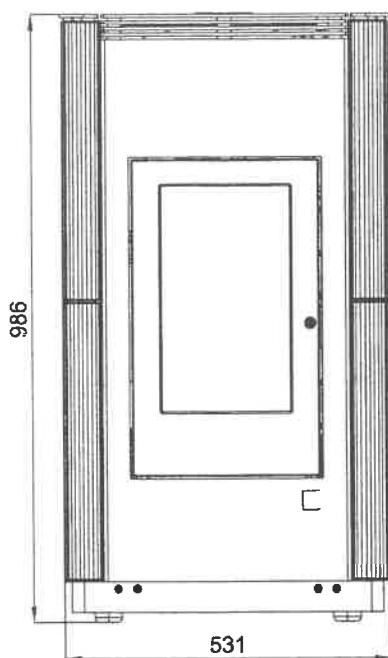
1. Technische Daten

Wärmeleistungsbereich:	2,4 – 8,3 kW
Nennwärmeleistung	8,0 kW
Höhe:	986 mm
Breite:	531 mm
Tiefe:	498 mm
Gewicht:	114 kg
Durchmesser Rauchgasstutzen:	80 mm
Rauchgastemperatur am Stutzen	206 °C
Prüf-Förderdruck bei Nennleistung:	11 Pa
Prüf-Förderdruck bei Teilleistung:	5 Pa
Abgasmassenstrom in g/s bei NWL	5,6 g/s
CO – Gehalt auf 13% O ₂ Abgas bei (NWL/TL)	0,002/0,023 %
Wirkungsgrad:	90/95 %
CO-Gehalt bez. auf 13% O ₂ im Rauchgas:	15 mg/Nm ³
NO _x -Gehalt auf 13% O ₂ im Rauchgas:	143 mg/Nm ³
OGC-Gehalt auf 13% O ₂ im Rauchgas:	<5 mg/Nm ³
Staubanteil im Rauchgas:	9 mg/Nm ³
Inhalt Vorratsbehälter (Pellettank):	ca. 17 kg
Brenndauer mit einer Füllung (min./max.):	ca. 10 h/30 h
Zulässiger Brennstoff: Staubarme Holzpellet	Durchmesser: 6 mm
nach Ö-Norm M 7135, DIN plus, EN plus-A1	Länge: max. 30 mm
Raumheizvermögen nach Ö-Norm M 7521:	max. 230 m ³
Raumheizvermögen nach DIN 18893, Dauerheizung:	250m ³ /145m ³ /98m ³
Raumheizvermögen nach DIN 18893, Zeitheizung:	165m ³ /95m ³ /65m ³
Stromversorgung:	230 V (50 Hz)
Elektrische Leistungsaufnahme	
Im Normalbetrieb:	max. 50 W
Elektr. Zündung (für max. 15 Minuten bei Start):	max. 380 W
Sicherung der Elektronik: (F3)	T 0,315 A, 250 V
Sicherung der Zündung, des Schneckenmotors, Saugzug, (F1)	T 3,12 A, 250 V

Sicherheitsabstände

Mindestabstände zu brennbaren Bauteilen:	seitlich:	15 cm
	hinten:	10 cm
	vorne im Strahlungsbereich:	80 cm

2. Maßbild



Maßbild

DE

3. Reinigungsarbeiten



WARNUNG

Vor dem Beginn von Reinigungsarbeiten muss der Ofen abgekühlt sein!

Nach Abschluss der Reinigungsarbeiten muss der ordnungsgemäße Betriebszustand des Gerätes wieder hergestellt werden: Brenner richtig einsetzen, Feuerraumtür schließen.

3.1. Reinigen der Oberfläche

Grundsätzlich sollte zur Reinigung ein trockenes Tuch verwendet werden. Verschmutzungen der Ofenoberfläche können mit einem feuchten Tuch gesäubert werden. Vor der Verwendung von aggressiven Reinigungs- und Lösemittel wird abgeraten, da diese zu Beschädigungen an den Oberflächen führen können.

3.2. Reinigen der Glasscheibe

Zum Reinigen der Sichtscheibe muss vorerst die Heiztüre geöffnet werden. Verunreinigungen an der Glasscheibe können mit einem Glasreiniger oder mit einem feuchten Schwamm, auf welchen Sie vorhandene Holzasche (umweltfreundlich) geben, beseitigt werden. Die Reinigung der Glasscheibe darf nur bei abgekühltem Ofen in der Betriebsart AUS erfolgen.

3.3. Aufforderung am Display „Brennraum reinigen“ Fehler F040

- Der gesamte Brennraum ist nach **30 Betriebsstunden bzw. 1x wöchentlich** zu reinigen.
- Diese Aufforderung zur Brennraumreinigung (blinken der Displayanzeige) löst während des Heizbetriebes bei abgelaufenen Reinigungsintervall aus.
- Wird nun der Brennraum gereinigt, dann wird in weiterer Folge die Fehlermeldung „Brennraum reinigen“ automatisch quittiert. Voraussetzung für die automatische Quittierung dieser Fehlermeldung ist, dass die Brennraumtüre länger als **60 Sekunden** geöffnet ist. Diese Zeitspanne benötigt man, um den Brennraum inkl. Brenner sorgfältig zu reinigen.
- Dieses Zurücksetzen des Betriebsstundenzähler erfolgt auch dann, wenn die Reinigung des Brennraumes vor dem Erreichen der 30 Betriebsstunden durchgeführt wird, vorausgesetzt, der Ofen befindet sich bei der Reinigung im Betriebszustand „Aus“ und die Türe ist länger als 60 Sekunden geöffnet.

3.4. Reinigung vom Brenner-min. wöchentlich

Während des Betriebes können sich im Brenner Ablagerungen bilden. Wie schnell der Brennertopf verschmutzt, ist einzig und allein von der Brennstoffqualität abhängig. Die Ablagerungen bzw. Verkrustungen müssen von Zeit zu Zeit entfernt werden.



WARNUNG

Wird dies nicht gemacht, wird die Schlacke immer mehr und mehr. Das Gerät kann dadurch nicht mehr richtig zünden. **Pellet können sich im Brenner aufstapeln.** Dadurch können Pellets den Brenner überfüllen. Im Extremfall kann dies dann bis in die Pelletrutsche zurückreichen. Ein Rückbrand in den Pelletsbehälter und ein Schwelbrand im Pelletstank wäre eine mögliche Folge.

Dies zerstört Ihr Gerät und ist nicht durch die Gewährleistung gedeckt.



WARNUNG

Die Reinigung des Brenners darf nur bei abgekühltem Ofen in der Betriebsart „AUS“ erfolgen, ansonsten besteht Verbrennungsgefahr!

- Brenner aus dem Ofen entfernen.
- Aschenreste und Schlacke entfernen.
- Nach dem Reinigen den Brenner wieder in die richtige Position der Brennerauflage einzusetzen.
- Richtige Auflage des Brenners nochmals kontrollieren um Undichtheiten zu vermeiden.

4. Wartungsarbeiten



WARNUNG

Bei **Wartungsarbeiten** muß der **Netzstecker** aus der **Steckdose** gezogen werden! Vor dem **Beginn** von **Reinigungsarbeiten** muss der **Ofen** **abgekühlt** sein!

Die **Wartungshäufigkeit** wiederum hängt maßgeblich von der **Pelletqualität** (**Aschegehalt**) ab. **Qualitätspellets** haben einen geringen **Aschegehalt** ca. **0,2-0,3%**. Ist der **Aschegehalt** aber höher (**0,5% und mehr**) so reduziert sich der **Intervall** von **Wartung** zu **Wartung** und der **Anfall** von **Asche** erhöht sich um das **2 - 3 fache**.



WARNUNG

Geräte, die nicht entsprechend unseren **Angaben** gewartet werden, dürfen nicht **betrieben** werden. Bei **Nichtbeachtung** erlöschen sämtliche **Gewährleistungs-Ansprüche**.

4.1. Pelletsbehälter reinigen-jährlich

- Heizen Sie den Pellet-Kaminofen bis der **Vorratstank** vollständig **leer** ist.
- Danach darf das **Schutzgitter** (1) im **Pellettank** entfernt werden.
- Säubern Sie den **Tank** und den **Eingang** des **Förderschnecken-Gehäuses** mit einem **Staubsauger**.
- Nach dem **Reinigen**, muss das **Schutzgitter** unbedingt wieder **montiert** werden. Achten Sie dabei darauf, dass keine **Schraube** in den **Pellettank** fällt, um **nachfolgende Schäden** an der **Förderschnecke** zu vermeiden.

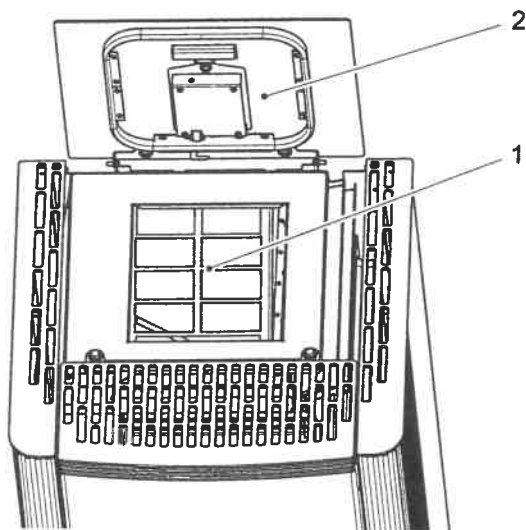


Abbildung 3: Pellettank

1 Schutzgitter

2 Pellettankdeckel

4.2. Reinigung der Rauchgaszüge



HINWEIS

Es müssen spätestens nach **1000 kg** verheizter Pellets auch die Rauchgaszüge, das Saugzuggebläse und die Rauchrohre gereinigt werden. Die Reinigung mit einer Kehrbürste oder mit Aschesauger durchführen.



HINWEIS

Nach Abschluss der Reinigung achten Sie darauf, dass bei der Montage der Deckel die Dichtungen an den richtigen Stellen sitzen. Defekte Dichtungen sind unbedingt zu ersetzen.

Reinigung bitte in zwei Stufen durchführen:

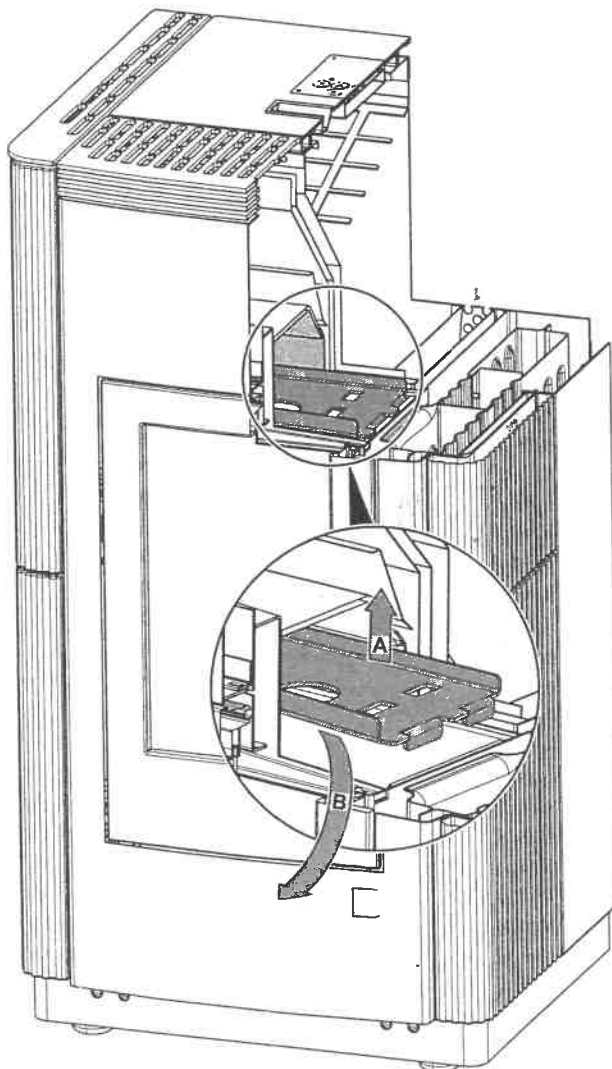
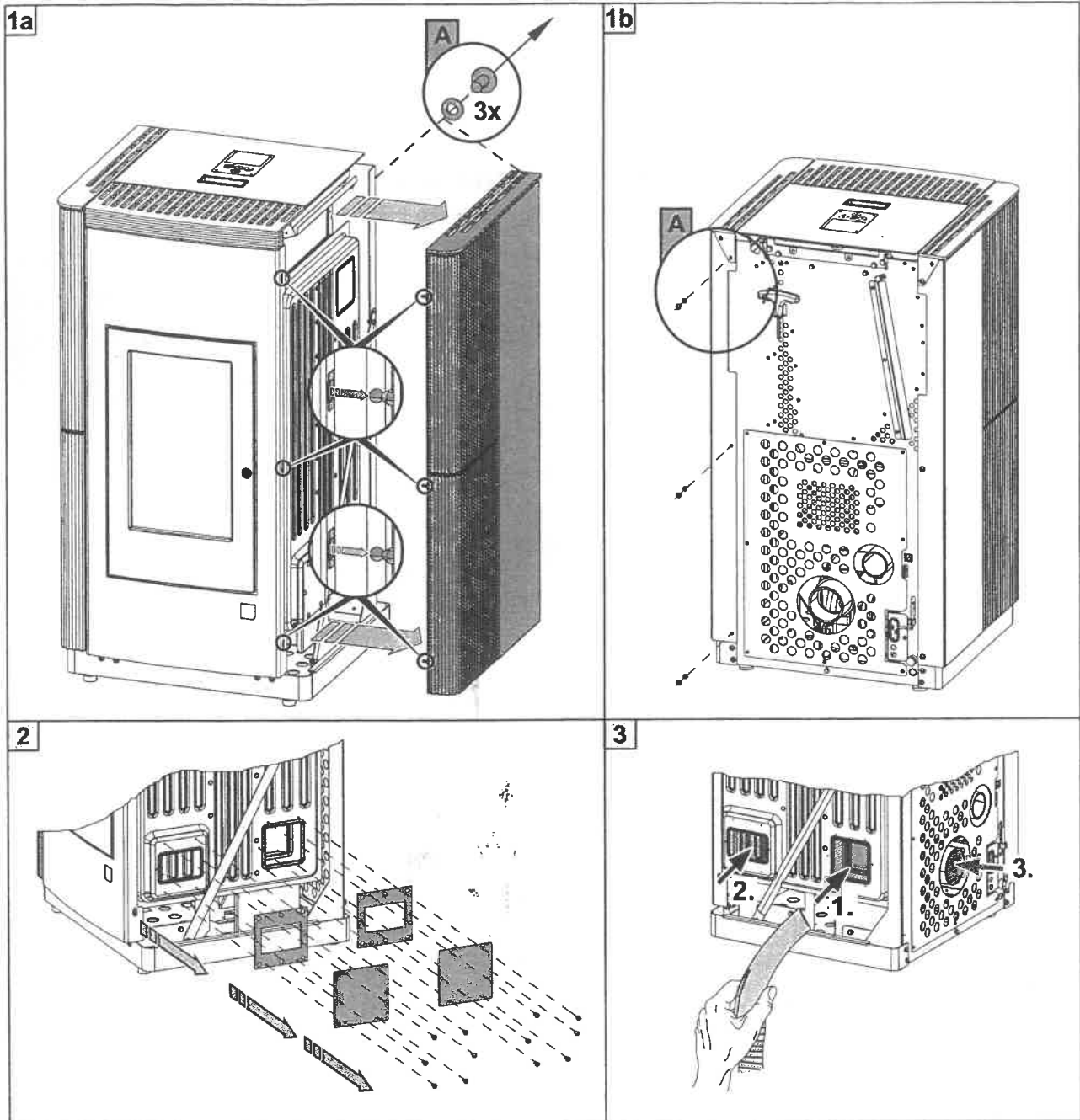


Abbildung 1: Demontage der Zugumlenkung



Abbildungen 2b: Demontage der Seitenwand

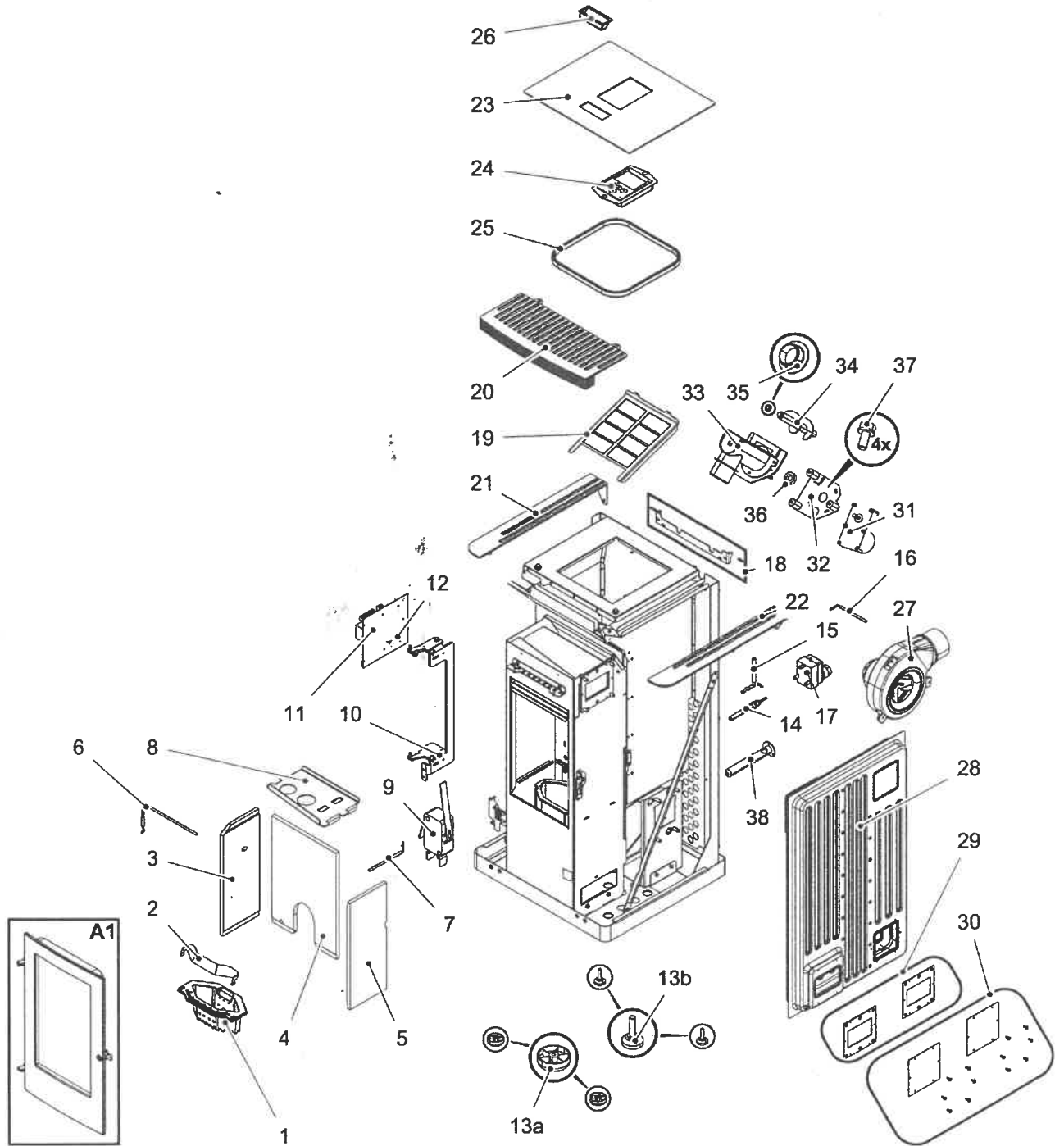


HINWEIS

Nach Abschluss der Reinigung achten Sie darauf, dass bei der Montage der Deckel die Dichtungen an den richtigen Stellen sitzen. Defekte Dichtungen sind unbedingt zu ersetzen.

5. Ersatzteilübersicht

5.1. Ganze Aufstellung Ecomat 6 (ohne Verkleidungsteile)



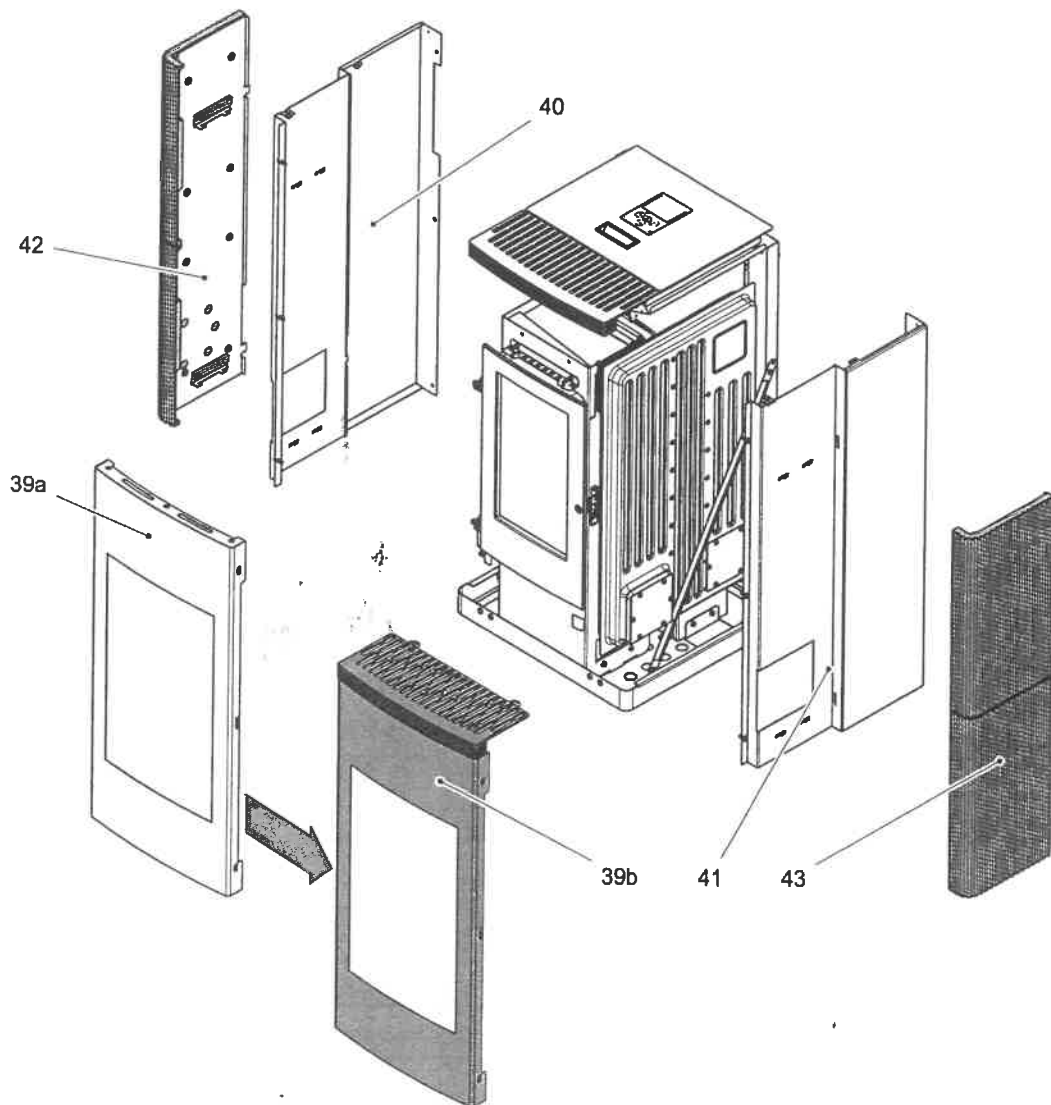
Pos.	Bezeichnung	Stück	Ersatzteilnummer
Ganze Aufstellung Ecomat 6 (ohne Verkleidungsteile)			
A1	Feuerraumtür (komplett)/perl-schwarz	1 Stk.	ETSTO0200128
1	Brenner Guss	1 Stk.	ETSTO0219004
2	Brennerkeil Niro	1 Stk.	ETSTO0227002
3	Feuerraum-Auskleidung li.	1 Stk.	ETSTO0600128A
4	Feuerraum-Auskleidung hinten	1 Stk.	ETSTO0600128C
5	Feuerraum-Auskleidung re.	1 Stk.	ETSTO0600128B
6	Flammentemperaturfühler	1 Stk.	ETSTO0962012
7	Temperaturfühler unten	1 Stk.	ETSTO0962013
8	Zugumlenkplatte	1 Stk.	ETSTO0660043
9	Türkontaktschalter	1 Stk.	ETSTO0955010
10	Türscharnier/perl-schwarz	1 Stk.	ETSTO0205048
11	Steuerung komplett mit WLAN	1 Stk.	ETSTO0900009
12	Pufferbatterie CR 2032	1 Stk.	KNOPFZELLECR2032
13a	Stellfuß vorne	1 Stk.	ETSTO0256021
13b	Stellfuß hinten	1 Stk.	ETSTO0256022
14	Zündung Keramik rund	1 Stk.	ETSTO0965005
15	Raumtemperaturfühler	1 Stk.	ETSTO0962010
16	Thermofühler Abgas	1 Stk.	ETSTO0962011
17	STB	1 Stk.	ETSTO0961002
18	Tankdeckelscharnier mit Stifte M5x18	1 Stk.	ETSTO0205049
19	Fingerschutzgitter	1 Stk.	ETSTO0218128
20	Abschlussrahmen/perl-schwarz	1 Stk.	ETSTO0225014
21	Rahmen li./perl-schwarz	1 Stk.	ETSTO0225014L
22	Rahmen re./perl-schwarz	1 Stk.	ETSTO0225014R
23	Tankdeckel/perl-schwarz	1 Stk.	ETSTO0229004
24	Bedieneinheit	1 Stk.	ETSTO0950007
25	Dichtung Tankdeckel (1000 mm)	Meterware	ETSTO0350016
26	Griff	1 Stk.	ETSTO0309003
27	Saugzuggebläse	1 Stk.	ETSTO0930002
28	Wärmetauscher	1 Stk.	ETSTO0471005
29	Dichtungs - set	1 Stk.	ETSTO0350017
30	Deckel+Schraube DIN 7981 ST 4,8x13 - set	1 Stk.	ETSTO0675005
31	Schneckenmotor	1 Stk.	ETSTO0915009
32	Motorplatte - set	1 Stk.	ETSTO0701008
33	Schnecke	1 Stk.	ETSTO0970004
34	Förderschnecke	1 Stk.	ETSTO0970005

35	Unteres Förderschneckenlager	1 Stk.	ETSTO0973003
36	Klemmhülse	1 Stk.	ETSTO0971004
37	Schraube UN5950 M5x10	4 Stk.	KTD6921M5x10
38	Zündrohr	1 Stk.	-

5.2. Ganze Aufstellung Ecomat 6

Ersatzteilübersicht

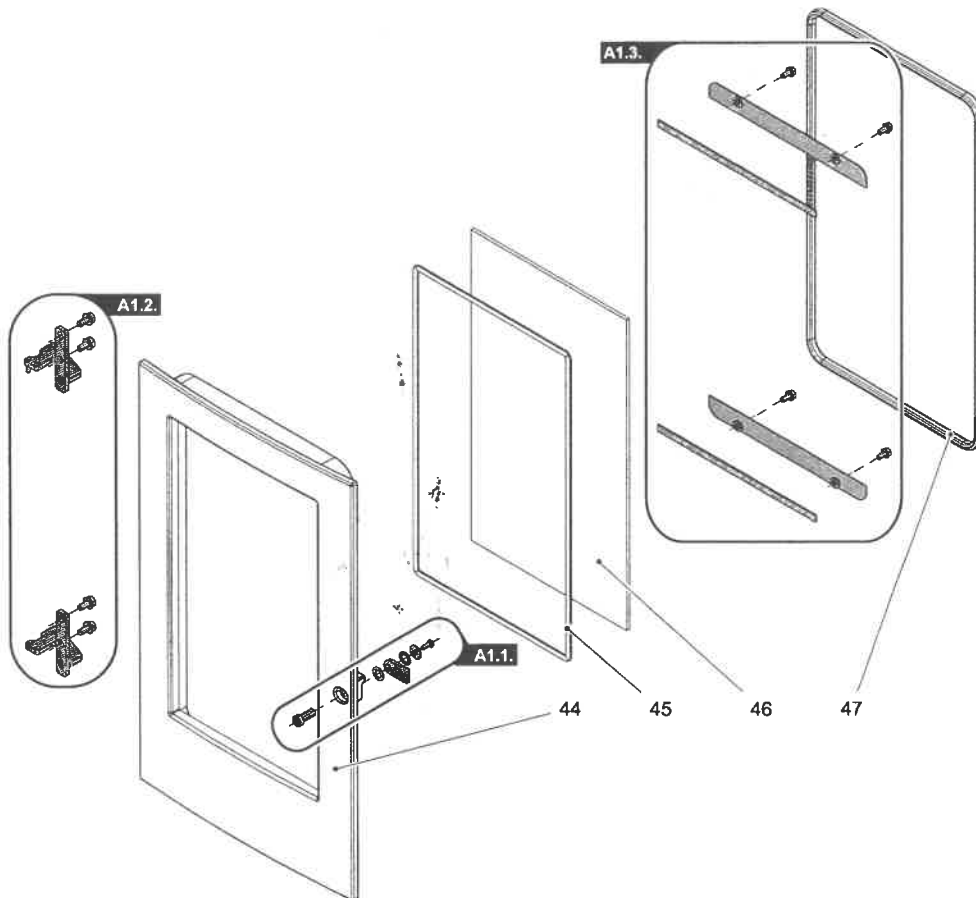
DE



Pos.	Bezeichnung	Stück	Ersatzteilnummer
Ganze Aufstellung Ecomat 6			
39a	Frontplatte/perl-schwarz	1 Stk.	ETSTO0705026
39b	Frontplatte (komplett)/perl-schwarz	1 Stk.	-
40	Seitenwand hinten li./perl-schwarz	1 Stk.	ETSTO0710007L
41	Seitenwand hinten re./perl-schwarz	1 Stk.	ETSTO0710007R
42	Kachelpaket schwarz-glänzend	1 Stk.	HAECM6KP230
42	Kachelpaket bordeaux	1 Stk.	HAECM6KP310

42	Kachelpaket quarz-weiß	1 Stk.	HAECM6KP430
42	Kachelpaket creme	1 Stk.	HAECM6KP711
43	Seitenkachel 3.117 schwarz-glänzend	1 Stk.	SPSK3117230
43	Seitenkachel 3.117 bordeaux	1 Stk.	SPSK3117310
43	Seitenkachel 3.117 quarz-weiß	1 Stk.	SPSK3117430
43	Seitenkachel 3.117 creme	1 Stk.	SPSK3117711

5.3. Detail A1



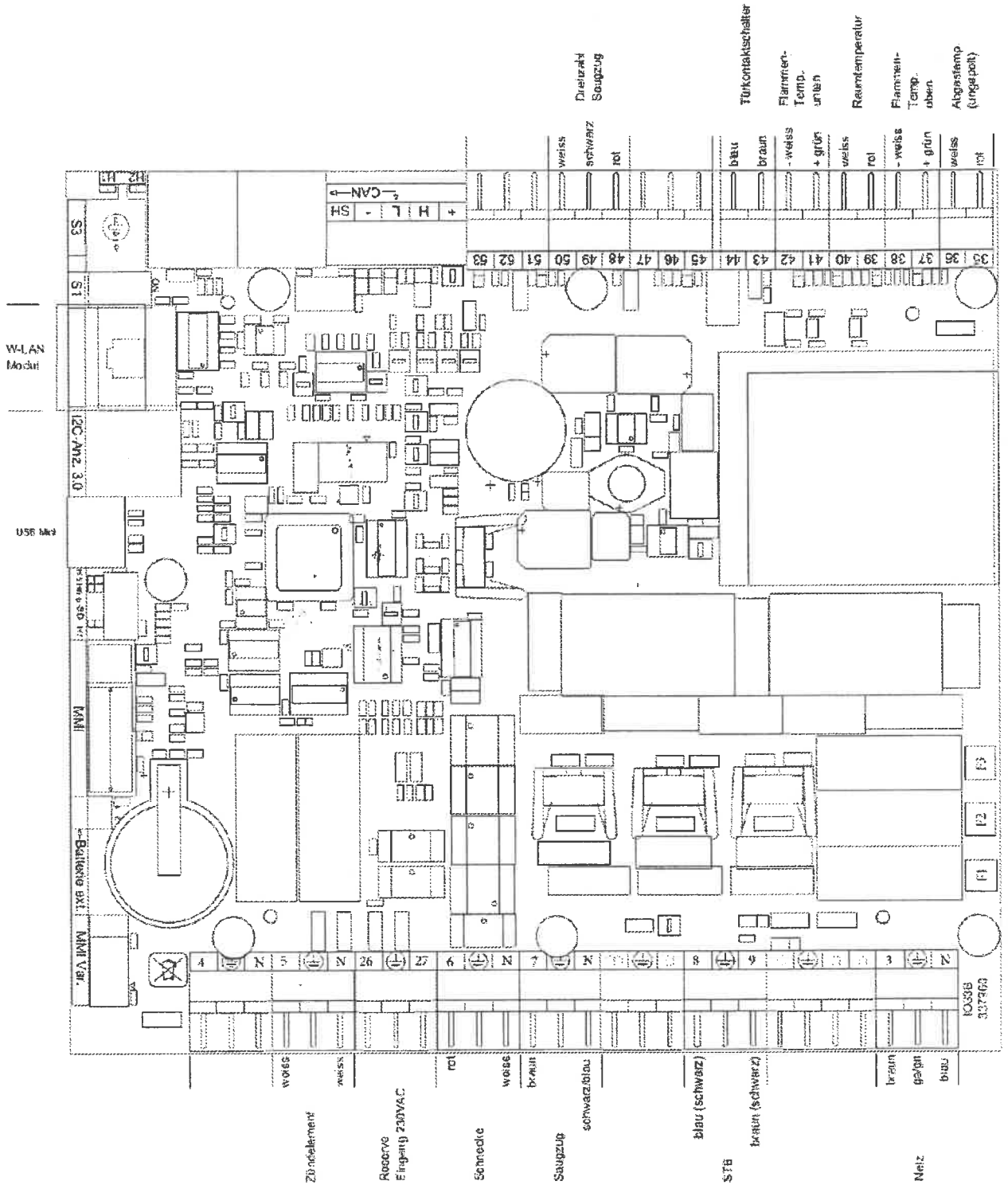
Pos.	Bezeichnung	Stück	Ersatzteilnummer
Aufstellung A1			
A1.1.	Türverschraubung — Set/perl-schwarz	1 Stk.	ETSTO0265067
A1.2.	Türscharnier — Set/perl-schwarz	1 Stk.	ETSTO0205050
A1.3.	Glashalterung — Set	1 Stk.	ETSTO0109087
44	Feuerraumtür/perl-schwarz	1 Stk.	ETSTO0200128
45	Dichtung Glas 10x4 mm (900 mm)	Meterware	ETSTO0350018
46	Türglasscheibe (383x224x4)	1 Stk.	ETSTO0100099
47	Dichtung Tür 11 mm (1306 mm)	Meterware	ETSTO0350019

6. Schaltplan

Anschlussplan IO 33.3

Schaltplan

DE



Beschreibung Anschlussplan:

Nr.:	Bezeichnung Kabelbaum
3	Netzstecker/ Netzfilter
5	Elektrische Zündung
6	Schneckenmotor
7	Saugzug
8/9	STB
35/36	Abgastemperaturfühler
37/38	Flammentemperaturfühler
39/40	Raumtemperaturfühler
41/42	Flammentemperaturfühler unten
43/44	Türkontaktschalter
48-50	Drehzahl Abgasgebläse
F1	Sicherung T 3,15 A Zündung, Saugzuggebläse, Schneckenmotor
F3	Sicherung T 0,315 A Bedieneinheit

7. Kachelmontage



Ecomat 6 Seitenverkleidung montieren

Die Seitenverkleidung besteht jeweils aus einer Trägerplatte mit zwei Kacheln.

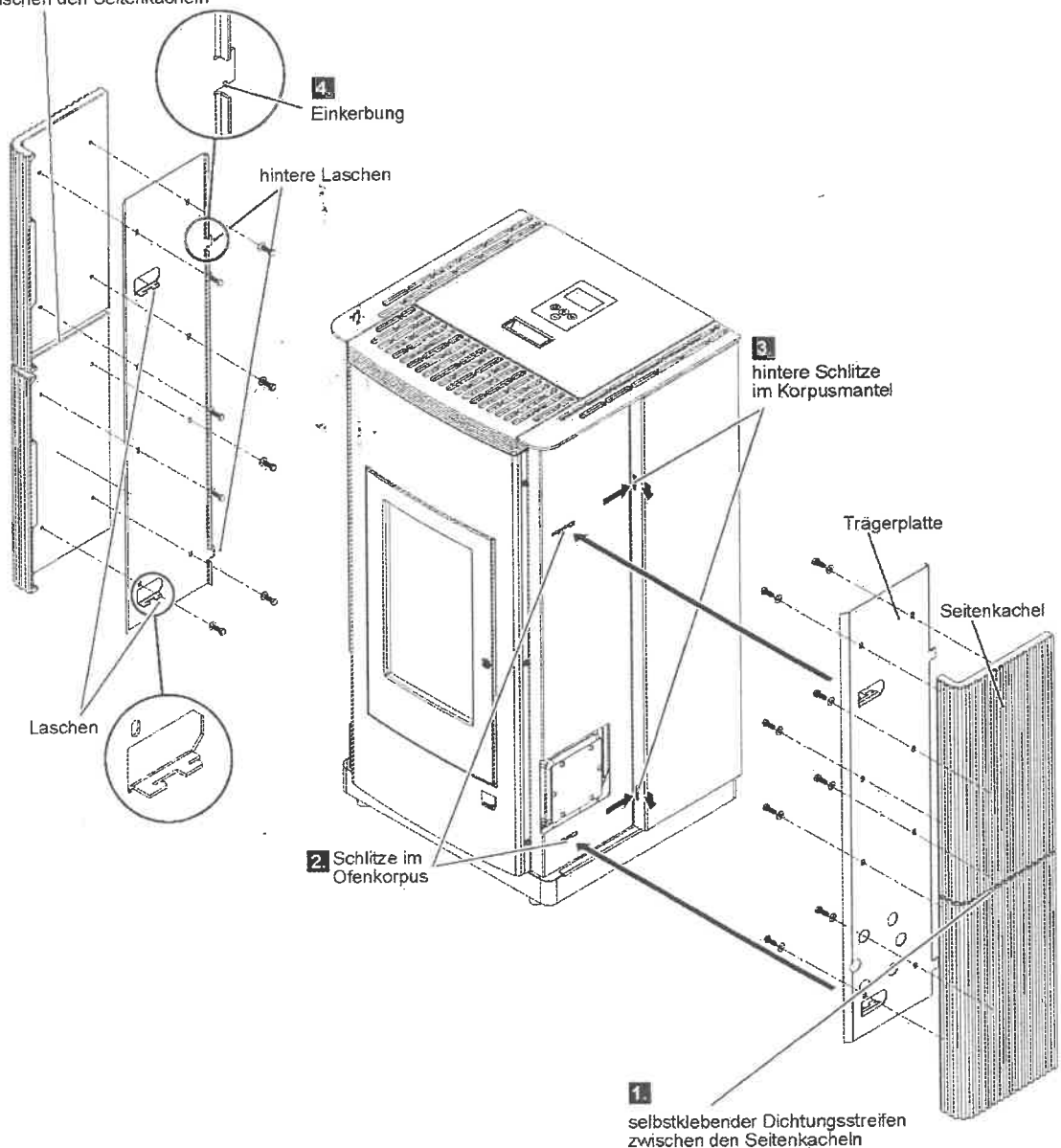
Kleben Sie zwischen die Seitenkacheln einen Dichtungsstreifen **1** und schrauben Sie die Seitenkacheln an die Trägerplatte.

Die Trägerplatte besitzt jeweils zwei Laschen die in den Ofenkörper **2** eingreifen und zwei Laschen, die hinten in den Korpusmantel **3** eingreifen und einrasten.

Heben Sie die Trägerplatte mit den beiden Laschen in die Schlitze des Ofenkörpus.

Schieben Sie die Seitenverkleidung mit den beiden hinteren Laschen nach hinten in die Schlitze des Korpusmantels bis die Einkerbung **4** nach unten rasten.

1
selbstklebender Dichtungsstreifen
zwischen den Seitenkacheln



Kachelmontage

DE

HARK GmbH & Co. KG • Hochstraße 197 – 213 • 47228 Duisburg (Rheinhausen) •
Telefon (0 20 65) 99 7 - 0 • Fax (0 20 65) 99 7 - 1 99

Diese Aufbauanleitung ist geistiges Eigentum der Firma HARK und darf nur mit ausdrücklicher Genehmigung der Geschäftsleitung weitergegeben, kopiert und zu gewerblichen Zwecken gebraucht werden. Zuwiderhandlungen werden von uns mittels Strafantrag verfolgt. Änderungen und Irrtümer vorbehalten.